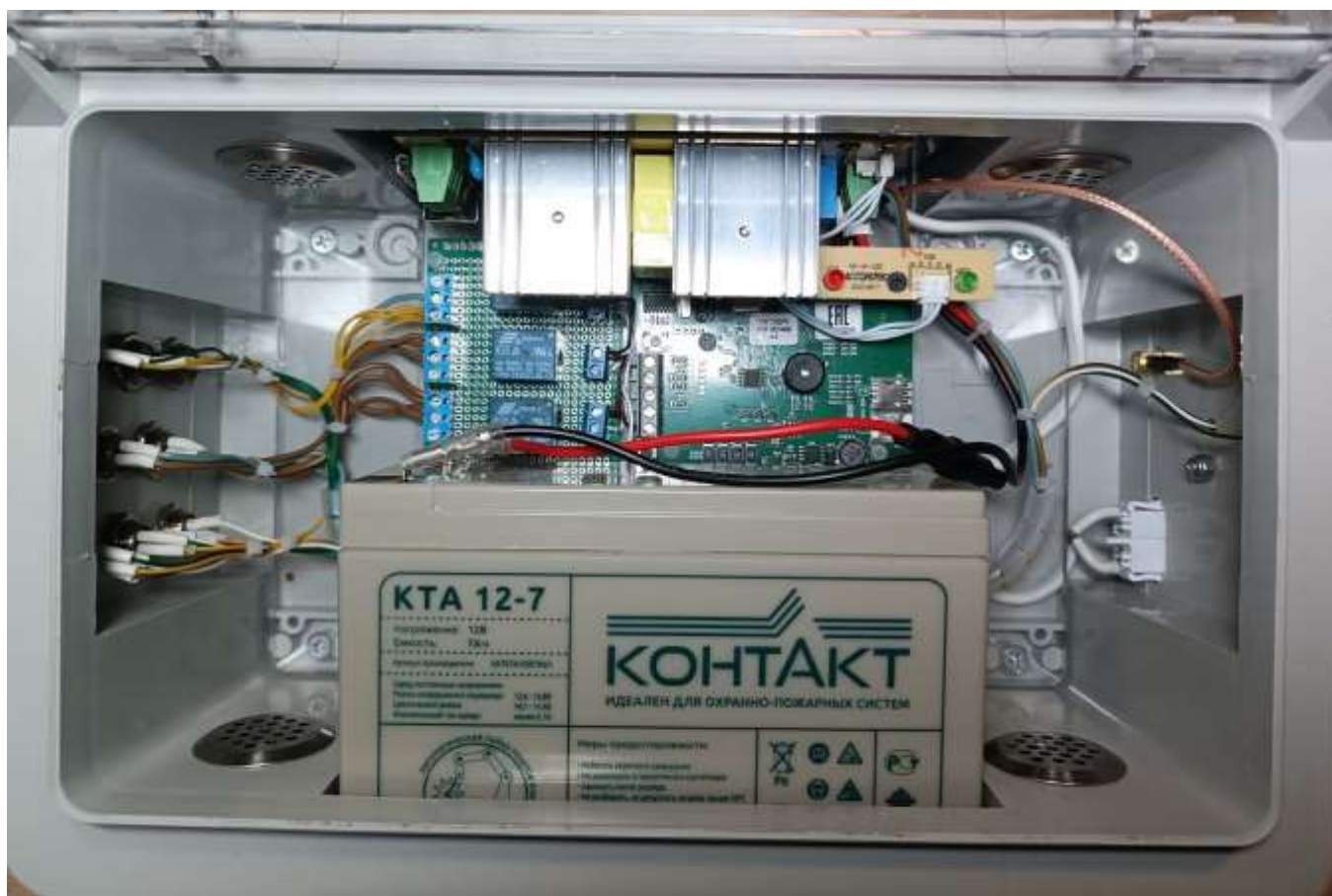


АВТОНОМНАЯ ПРОВОДНАЯ СИГНАЛИЗАЦИЯ

«ПОЖАР»



РУКОВОДСТВО

по монтажу, настройке и эксплуатации

Тверь 2025

Содержание

Краткое описание	2
1. Регистрация в облаке (NV Cloud)	3
2. Установка SIM-карты	4
3. Программное обеспечение (ПО) для ПК	6
4. Установка ПО и драйвера USB на ПК	7
5. Порядок программирования контрольной панели	8
6. Финальные настройки для БУ	9
7. Монтаж блока управления	11
8. Монтаж кабельных линий	12
9. Монтаж оповещателей	12
10. Монтаж датчика дыма	12
11. Монтаж датчика газа	13
12. Монтаж датчика температуры	13
13. Подключение аккумулятора и индикация электропитания	14
14. Создание и настройка нового объекта в приложении NV HOME	15

Краткое описание

Автономная проводная сигнализация «Пожар», версия №2 (далее – АПС «Пожар») с функцией местного и удаленного оповещения при обнаружении задымления, а также при выявлении угарного газа (СО) в опасных концентрациях, предназначена для защиты жилых помещений малой площади (дачные домики, жилые постройки и т.п.), в том числе с источниками возможного выделения СО (печи, камины и т.п.). Данная версия разработана для установки конечным пользователем (собственными силами).

Приоритетной задачей АПС "Пожар" является своевременное оповещение находящихся на объекте защиты людей о выявлении признаков возгорания и/или выделения СО с целью их незамедлительной эвакуации и принятия соответствующих мер.

Функции оповещения АПС «Пожар» реализуются комбинированными светозвуковыми оповещателями (с отдельным управлением): сирена (105дБ) включается на 2 минуты в режиме "тревога"; стробоскопический маяк работает до отключения режима "тревога". Не рекомендуется установка менее 2-х оповещателей на объекте защиты!

Противопожарные функции АПС «Пожар» реализуются следующими устройствами:

- пожарными дымовыми оптико-электронным (2-х проводными) извещателем (далее - датчики дыма);
- пожарными газовыми (4-х проводными) извещателем (далее - датчики газа).

В случае повторной (после «переопроса») сработки датчиков дыма и/или при сработке датчиков газа, активируется режим "тревога" (включаются оповещатели, пользователи получают оповещение на мобильное устройство).

Управление режимами АПС «Пожар» ("на охране" и "снято с охраны") осуществляется пользователем двумя способами:

- ключами Touch Memory (далее - ТМ) через контактор ТМ, установленный непосредственно на корпусе блока управления (с внешней стороны);
- через приложение «NV Home» на мобильном устройстве.

При этом:

- в режиме "снято с охраны" разрываются (промежуточным реле) сигнальные шлейфы извещателей;
- выход из режима "тревога" производится одновременно с переходом в режим «снято с охраны» любым из заявленных способов.

С целью защиты от "ошибки пользователя" в АПС "Пожар" реализована функция автоматического перехода в режим "на охране" через 20 минут, после снятия с охраны!

Блок управления АПС «Пожар» (далее – БУ) реализован на базе контрольной панели «NV 8348» (с GSM передатчиком) от компании «NAVIGARD» и снабжен:

- кабелем электропитания 220В (длина - 3 метра) с электрической вилкой (без РЕ) для подключения к силовой распределительной сети объекта защиты;

- внешней штыревой антенной (SMA, 0дБ) для связи (GSM/GPRS) с пользователями и облачным сервисом «NV Cloud»;
- комплектом (3 шт.) электронных ключей Touch Memory для местного управления режимами;
- герметичной аккумуляторной батареей (12В, 7Ач), которая должна обеспечивать надежную работоспособность АПС «Пожар» более суток при отключенном электроснабжении на объекте защиты.

Корпус БУ пластиковый (300x200x130мм) с прозрачной дверцей и разъемными соединениями для «облегченного» подключения периферийных устройств при монтаже АПС «Пожар». Корпус имеет встроенная световая индикация состояния работы вторичного источника питания, поэтому рекомендуется монтаж БУ на "уровне глаз" пользователя и выше, но, в любом случае, не ниже уровня возможного затопления объекта защиты или в зоне непосредственного доступ детей и животных.

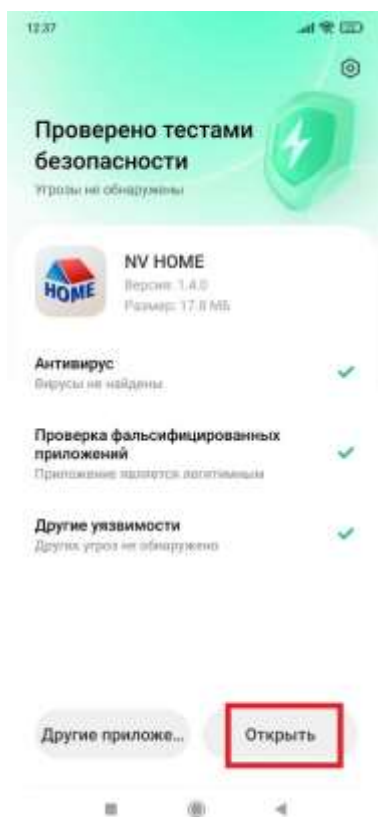
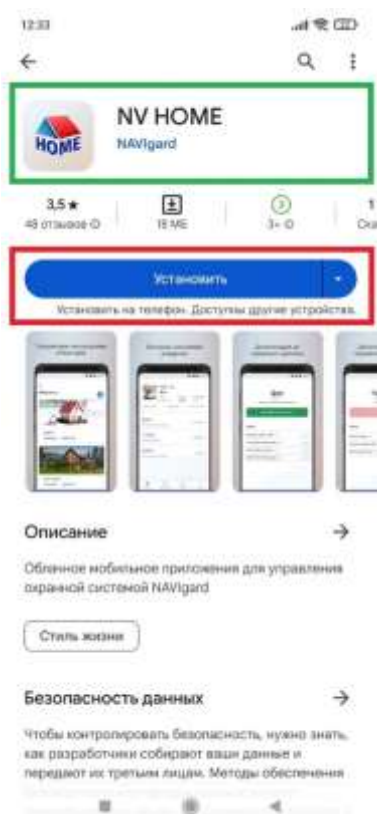
Особое примечание: В связи с тем, что АПС «Пожар» не несет «охранных» функций и не требует высокого уровня конфиденциальности (защиты данных), допустима (на усмотрение заказчика) поставка БУ «полностью» запрограммированного и готового к работе, при следующих условиях:

- 1) будет использоваться одна СИМ-карта, от мобильных операторов: Билайн, МТС, Мегафон;
- 2) заказчик предварительно предоставит данные:
 - логин (e-mail) и пароль регистрации в облачном сервисе «NV Cloud» (см. раздел 1);
 - часовой пояс (для объекта защиты);
 - телефонные номера пользователей (для СМС-уведомлений).

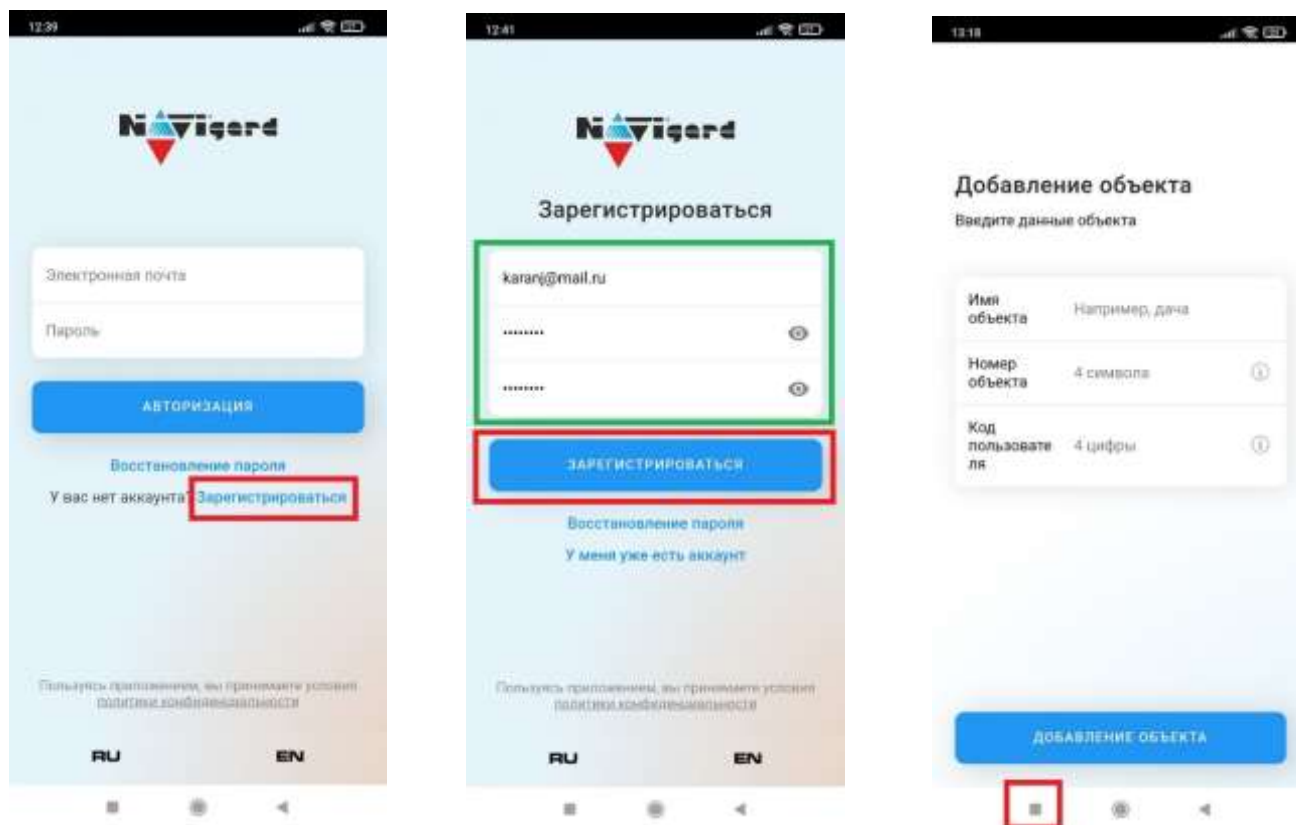
1. Регистрация в облаке (NV Cloud)

Для регистрации в облачном сервисе «NV Cloud» необходимо сделать следующее:

- 1) Установите на смартфон приложение NV HOME. Откройте приложение и придумайте код безопасности (для входа в приложение) с подтверждением:



2) На странице авторизации выберите «Зарегистрироваться». Введите логин (e-mail) и придумайте пароль (**запомнить/записать**). На странице добавления объекта закройте приложение (принудительно):



2. Установка SIM-карты

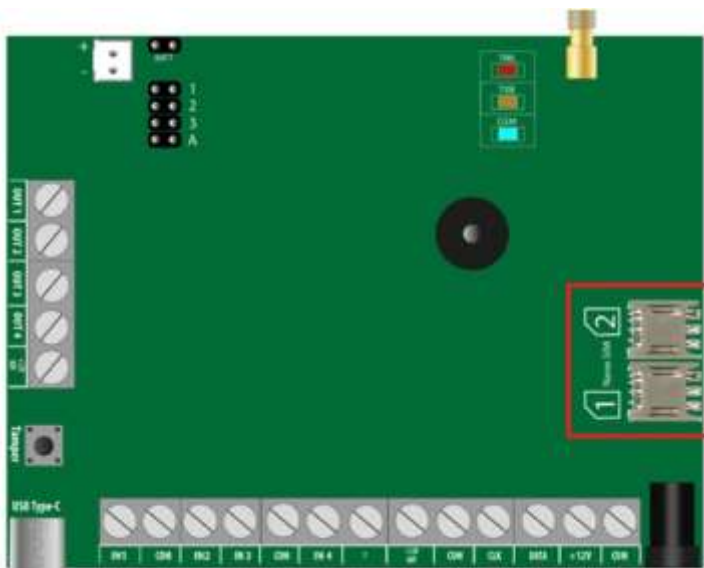
Приобретите SIM-карту с тарифом «для умных устройств/вещей» и т.п. (2ГБ, 100SMS - достаточно). При выборе оператора сотовой связи следует учесть уровень сигнала (GPRS) по месту монтажа АПС «Пожар». Возможна установка двух SIM-карт (от одного или разных операторов сотовой связи) с целью повышения надежности. Однако, первоначальные настройки контрольной панели АПС «Пожар» выполнены для использования одной SIM-карты (для перенастройки контрольной панели под две SIM-карты придется ознакомиться с инструкцией для контрольной панели «NV 8348», размещенной на сайте производителя).

Убедитесь, что Ваша SIM-карта активирована (работают сервисы SMS и GPRS) и на SIM-карте отключен запрос PIN кода. Удалите все SMS сообщения из памяти SIM-карты.

Установку SIM-карты в БУ АПС «Пожар» рекомендуется выполнить до монтажа БУ на объекте защиты и до установки и подключения резервного аккумулятора (оно же относится к финальной настройке/программированию БУ - см. далее).

Перед установкой SIM-карт в БУ обязательно полностью обесточьте его, в противном случае SIM-карта может быть выведена из строя статическим электричеством.

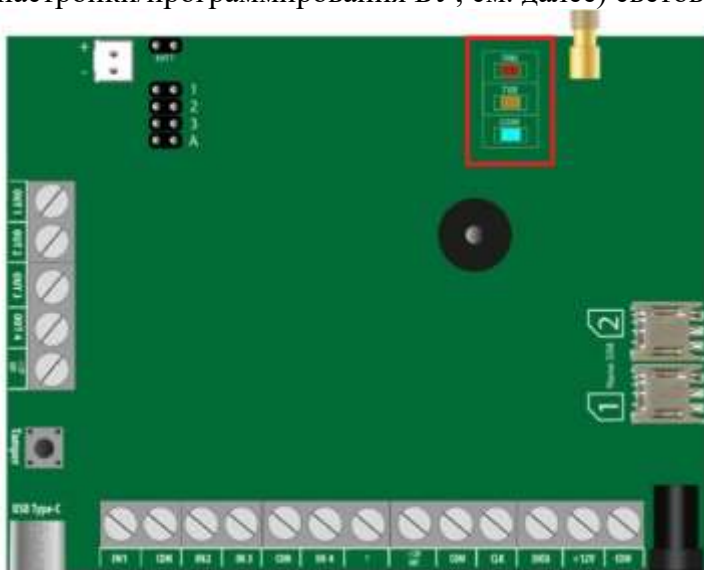
Держатель для SIM-карт расположен на контрольной панели «NV 8348» (внутри БУ). Снизу (ближе к клеммной группе) находится основная SIM-карта (SIM1), сверху – резервная (SIM2). SIM-карты устанавливаются в держатель контактной площадкой в сторону платы.



Если вы используете только одна SIM-карта, обязательно устанавливайте её в слот для основной SIM-карты – ближе к клеммной группе.



Для проверки работоспособности SIM-карты воспользуйтесь (после финальной настройки/программирования БУ, см. далее) световой индикацией (на контрольной панели).



При подаче питания на «NV 8348» загораются светодиоды TRBL и TXB. Затем раз в секунду начинает мигать светодиод GSM, показывая попытку регистрации в сети. При успешной регистрации в сети светодиод GSM начинает мигать раз в 2 секунды.

3. Программное обеспечение (ПО) для ПК

Для программирования контрольной панели через разъем «Type-C» необходимо скачать ПО «NV Pro» и USB драйвер. Скачать ПО и драйвер можно на сайте производителя (www.navigard.ru). Смотреть вкладку «Документация и ПО» на странице устройства «NV 8348» (в самом низу страницы): <https://www.navigard.ru/hardware/1188/5331/>

Поиск по сайту

Мобильное облачное приложение NV HOME

Каталог NAVIGARD

NV 2104

Комплекция | Характеристики | **Документация и ПО** | Совместимое оборудование

Комплекция	Характеристики	Документация и ПО	Совместимое оборудование
Описания			
Декларация о соответствии ЕАЭС (контрольные панели) - 490.38 KB			
NV 8348 v.1 – Руководство по эксплуатации - 3.10 MB			
Программное обеспечение			
NV Pro - файл Read Me - 697.76 KB			
NV Prog - программа для перепрошивки - 118.58 KB			
USB драйвер - 10.85 KB			
NV PRO v3.3.70 - 2.78 MB			
NV 8348 - прошивка v.01.01.14 - 244.62 KB			

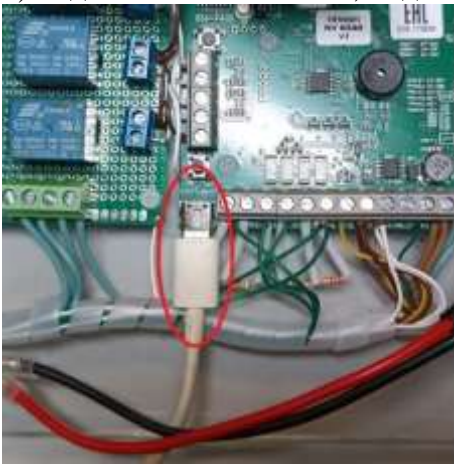
4. Установка ПО и драйвера USB на ПК

Извлеките папки с файлами из скаченных архивных файлов (см. Раздел 3).

Для работы ПО «NV Pro» не требуется интеграция в операционную систему ПК (Windows).
Запуск программы осуществляется через файл «NVPro.exe».

Для установки драйвера необходимо сделать следующее:

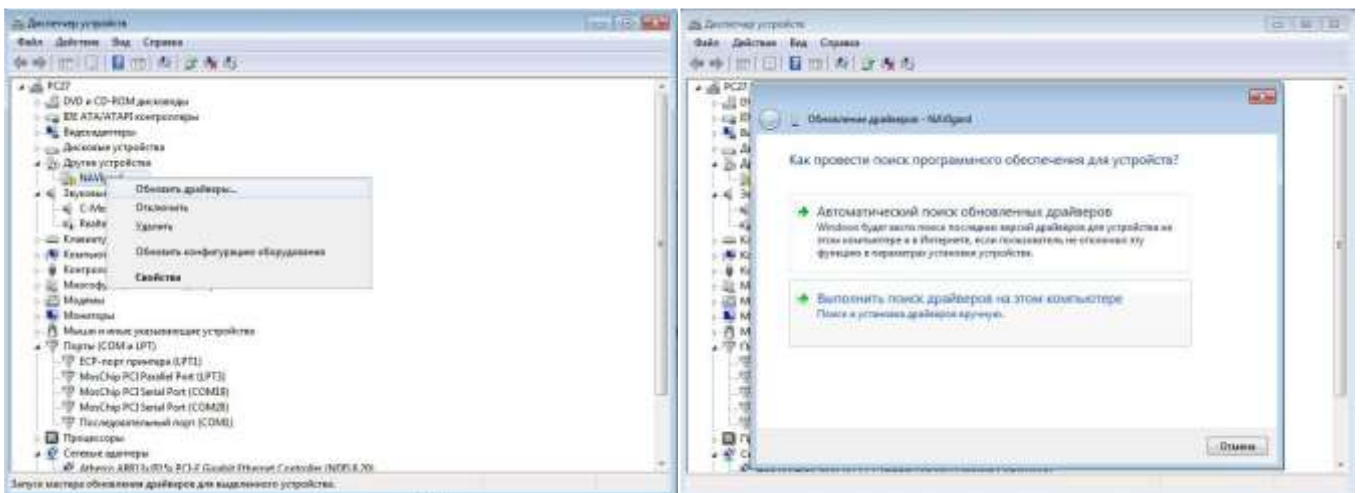
1) подайте питание на БУ, подключите шнур USB к ПК и контрольной панели NV 8348 (в БУ).



2) Зайдите в Диспетчер устройств и выберите устройство с восклицательным знаком NAVIgard.

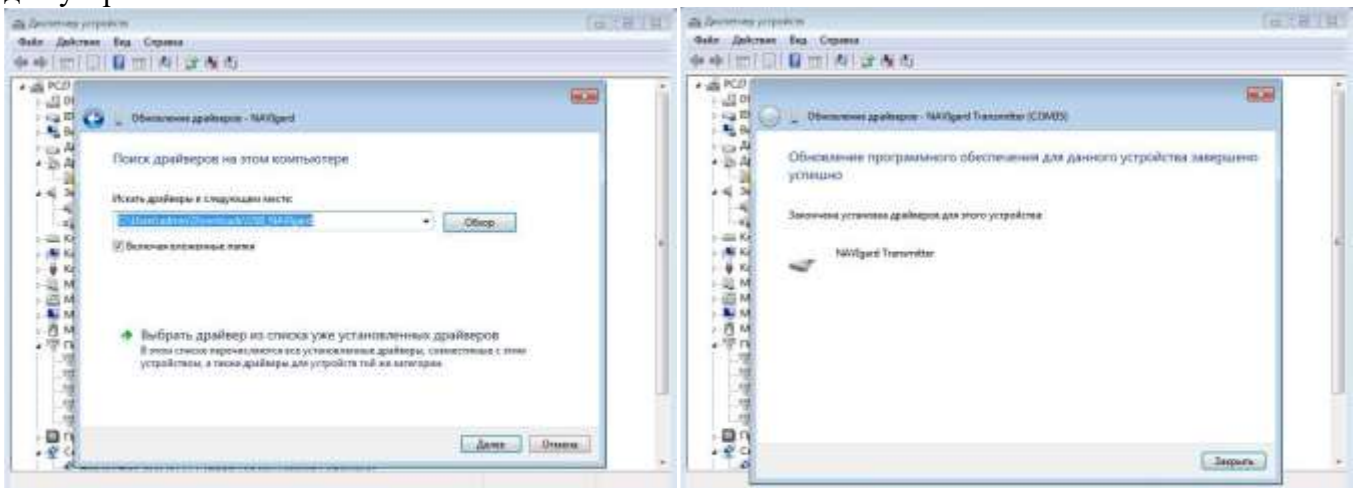
3) Нажмите на нем правой кнопкой мыши и выберите «Обновить драйверы». Откроется окно обновления драйверов.

4) Выберите «Выполнить поиск драйверов на этом компьютере». Откроется окно поиска драйверов.



5) Нажмите кнопку Обзор и укажите путь к файлам с драйверами.

6) Нажмите Далее. Через некоторое время появится окно с информацией, что установка драйвера для устройства окончена.



7) Нажмите Закрывать. В разделе Порты (COM и LPT) появится устройство NAVIgard Transmitter. Запомните номер порта и используйте его в программах для связи с передатчиком.



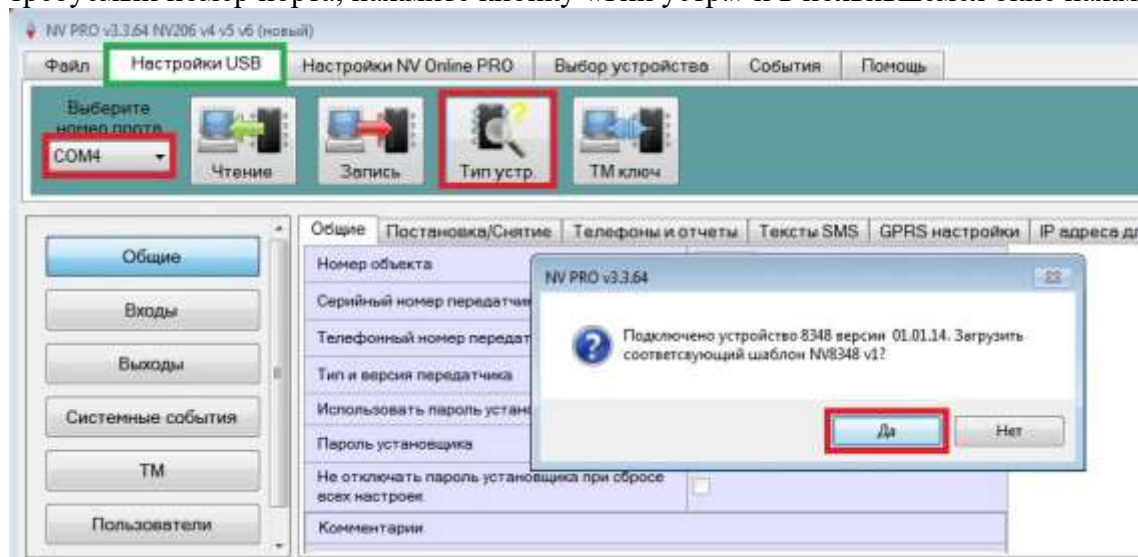
5. Порядок программирования контрольной панели

С целью адаптации БУ АПС «Подвал» под конечного пользователя необходимо дополнить настройки контрольной панели «NV 8348» индивидуальными настройками: привязка к аккаунту в облачном сервисе, подключение к сети GSM, выбор часового пояса и т.п.

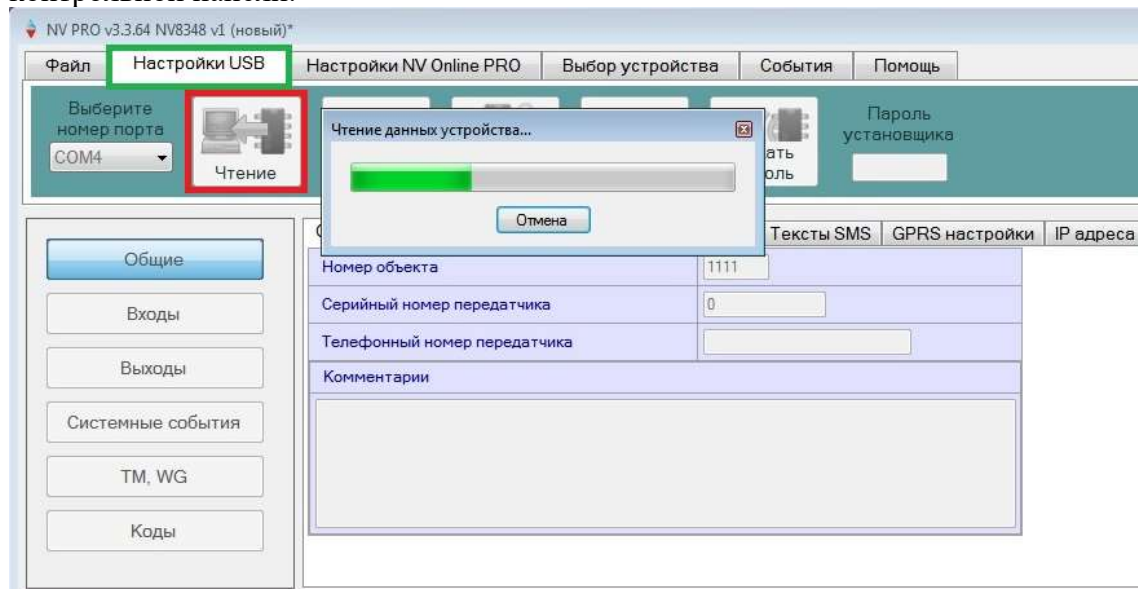
Финальную настройку/программирование контрольной панели рекомендуется выполнить до монтажа БУ на объекте защиты и до установки и подключения резервного аккумулятора.

Для программирования необходимо сделать следующее:

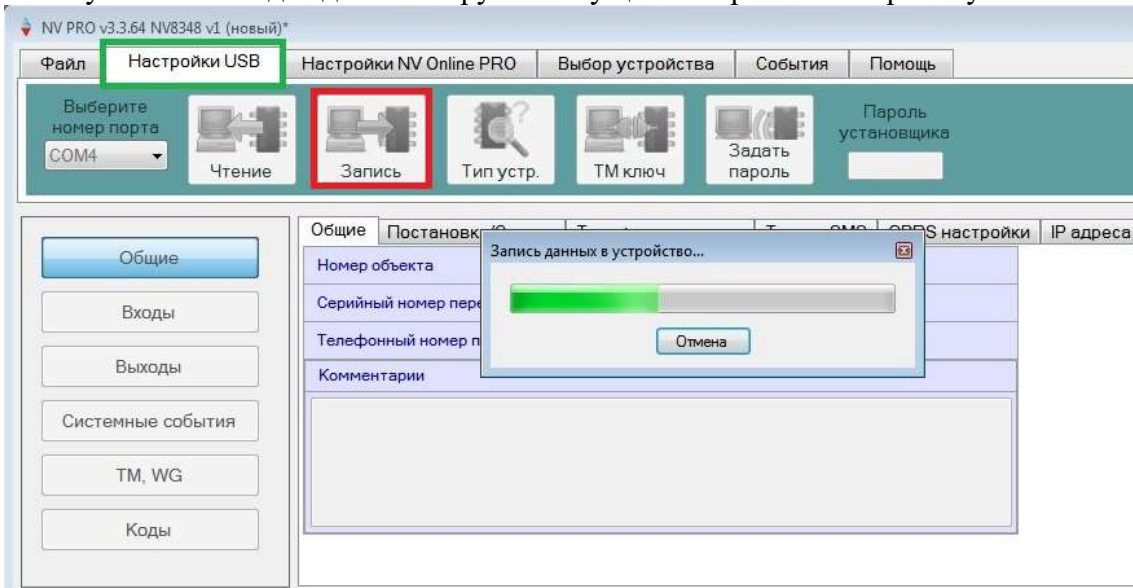
- 1) Подайте питание (220В) на блок управления.
- 2) Подключите контрольную панель к ПК кабелем USB (см. Раздел 4).
- 3) Запустите на ПК программу «NV Pro» (время ожидания запуска программы до 2-х минут).
- 4) Установите шаблон контрольной панели (NV 8348): во вкладке «Настройки USB» выберите требуемый номер порта, нажмите кнопку «Тип устр.» и в появившемся окне нажмите «Да».



5) После открытия шаблона NV 8348, загрузите в шаблон текущие настройки контрольной панели: во вкладке «Настройки USB» нажмите кнопку «Чтение» и дождитесь загрузки текущих настроек из контрольной панели.



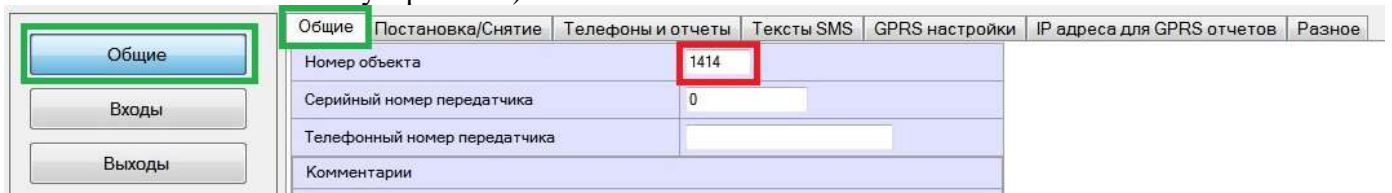
- 6) Отредактируйте требуемые параметры в настройках контрольной панели (см. Раздел 6).
 7) Загрузите текущие настройки в контрольную панель БУ): во вкладке «Настройки USB» нажмите кнопку «Запись» и дождитесь загрузки текущих настроек в контрольную панель.



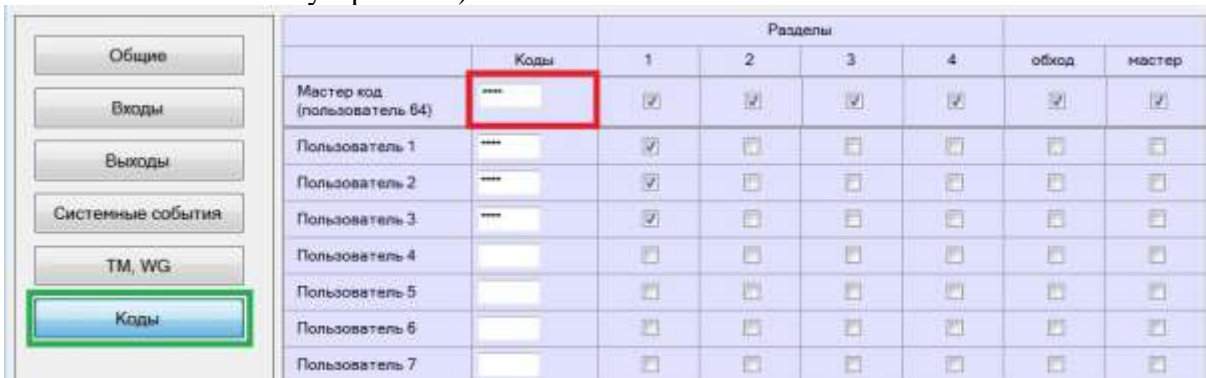
- 8) Отключите кабель USB от контрольной панели и ПК.
 9) Отключите питание (220В) - БУ АПС «Пожар» готов к монтажу и эксплуатации.

6. Финальные настройки для БУ

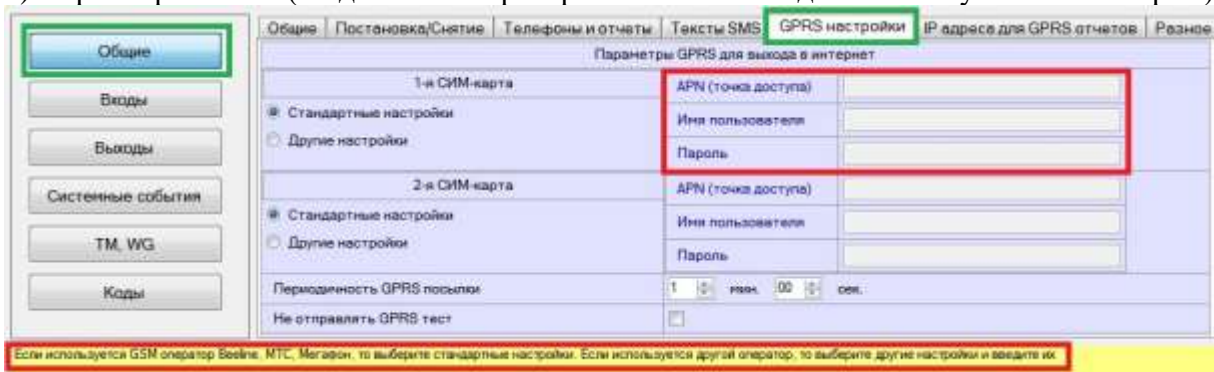
- 1) Номер объекта (**запомнить/записать**, понадобится при добавлении нового объекта в приложение NV HOME на мобильном устройстве):



- 2) Мастер-код (**запомнить/записать**, понадобится при добавлении нового объекта в приложение NV HOME на мобильном устройстве):



- 3) Параметры GPRS (по данным оператора сотовой связи для используемой SIM-карты):



4) Облачный сервис (Логин и Пароль для NV Cloud - см. Раздел 1, п.2):

5) Часовой пояс (при необходимости):

6) SMS-оповещение по тревоге от извещателей (дополнительно к PUSH-оповещению, при необходимости):

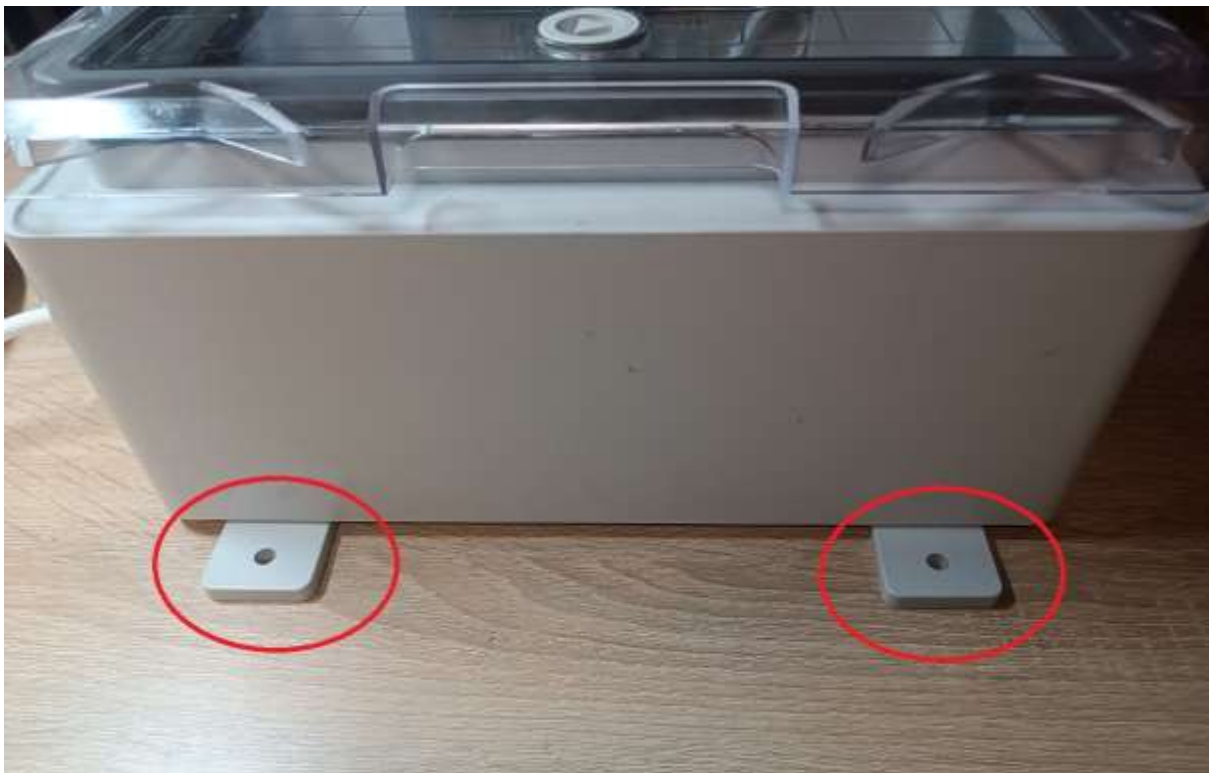
	Телефон	CLIP тревога		CLIP восст.		CID SMS		SMS		ALARM	
		И		SIM1	SIM2	SIM1	SIM2	И		SIM1	SIM2
1	+7900.....50	<input type="checkbox"/>	<input type="checkbox"/>	<input type="checkbox"/>	<input type="checkbox"/>	<input type="checkbox"/>	<input type="checkbox"/>	<input checked="" type="checkbox"/>	<input type="checkbox"/>	<input type="checkbox"/>	<input type="checkbox"/>
2	+7960.....22	<input type="checkbox"/>	<input type="checkbox"/>	<input type="checkbox"/>	<input type="checkbox"/>	<input type="checkbox"/>	<input type="checkbox"/>	<input checked="" type="checkbox"/>	<input type="checkbox"/>	<input type="checkbox"/>	<input type="checkbox"/>
3		<input type="checkbox"/>	<input type="checkbox"/>	<input type="checkbox"/>	<input type="checkbox"/>	<input type="checkbox"/>	<input type="checkbox"/>	<input type="checkbox"/>	<input type="checkbox"/>	<input type="checkbox"/>	<input type="checkbox"/>
4		<input type="checkbox"/>	<input type="checkbox"/>	<input type="checkbox"/>	<input type="checkbox"/>	<input type="checkbox"/>	<input type="checkbox"/>	<input type="checkbox"/>	<input type="checkbox"/>	<input type="checkbox"/>	<input type="checkbox"/>
5		<input type="checkbox"/>	<input type="checkbox"/>	<input type="checkbox"/>	<input type="checkbox"/>	<input type="checkbox"/>	<input type="checkbox"/>	<input type="checkbox"/>	<input type="checkbox"/>	<input type="checkbox"/>	<input type="checkbox"/>

Внимание! После изменения параметров, загрузите новые настройки в контрольную панель (см. Раздел 5, п. 7)!

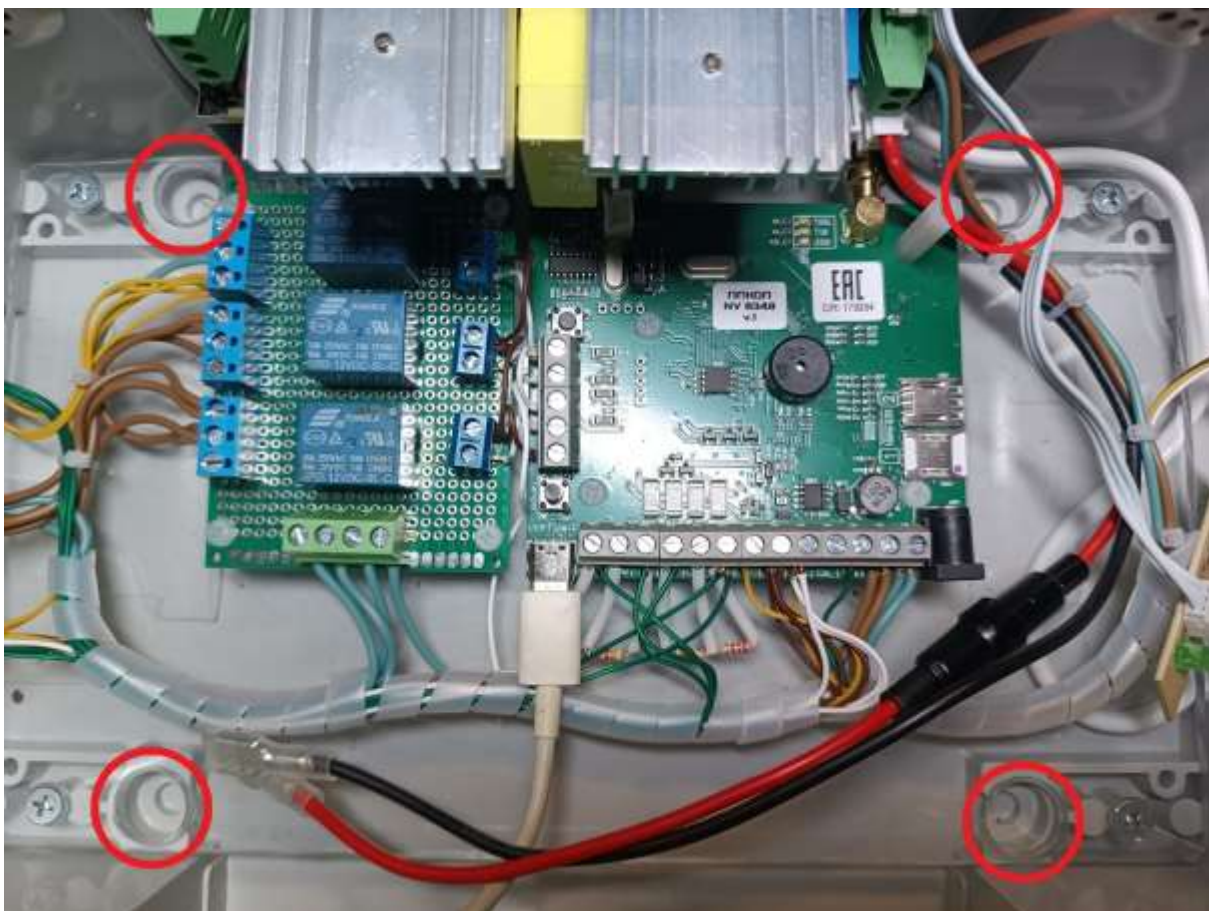
7. Монтаж блока управления

Допускается два варианта крепление корпуса блока управления к стене.

Вариант 1. Крепление снаружи корпуса на петли (петли в комплекте поставки):



Вариант 2. Крепление внутри корпуса (требуется подготовка монтажных отверстий)



8. Монтаж кабельных линий

В комплекте поставки БУ и внешних устройств (кроме датчика температуры) присутствуют кабели для сигнализации КСВВ 4х0,5. Способы монтажа (кабель-канал, клипсы, скобы и т.п.) и трассировка кабелей выбираются пользователем самостоятельно, исходя из местных условий и требуемого уровня эстетики.

Рекомендуется производить монтаж кабельных линий после крепления БУ и внешних устройств. Избытки кабеля демонтируются и утилизируются.

Особое внимание требуется уделить способу разделки концов кабеля КСВВ. Очень не рекомендуется для снятия внешней изоляции производить поперечный (круговой) разрез. Для снятия участка внешней изоляции произведите продольный разрез кабеля на требуемую длину, снимите внешнюю изоляцию с изолированных жил кабеля (до конца линии продольного разреза) и обрежьте внешнюю изоляцию кабеля.



9. Монтаж оповещателей

Особых требований к монтажу светозвукового оповещателей нет, кроме учета уровня возможного затопления на объекте защиты (актуально для всех устройств).

Подключение оповещателей к кабелю выполняется согласно монтажной схеме (см. Лист 6 из Альбома монтажных схем «TVR-2025-KIF-АПС/Пожар (v.2)»). Подключение кабельных линий (шлейфов) оповещателей к БУ выполняется через разъемные соединения «4» и/или «5».



Отсутствие подключения оповещателей (к разъемным соединениям на БУ) не препятствует нормальной эксплуатации АПС «Пожар» (в ограниченном режиме).

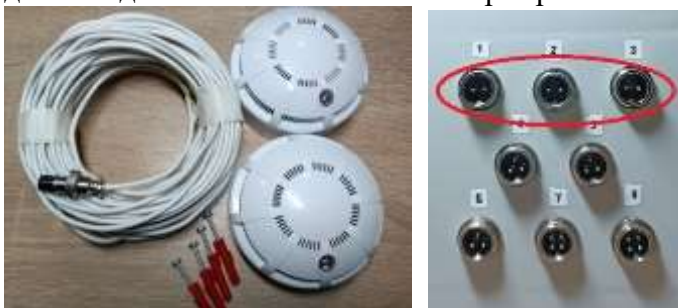
10. Монтаж датчика дыма

Датчик дыма (извещатель пожарный дымовой оптико-электронный ИП 212-45) предназначен для обнаружения загораний, сопровождающихся появлением дыма малой концентрации в закрытых

помещениях различных зданий и сооружений. Принцип работы датчика дыма основан на контроле оптической плотности среды внутри оптического узла.

Датчик рассчитан на установку на горизонтальные поверхности (потолки). Не рекомендуется устанавливать датчик в местах, где возможно выделение агрессивных газов, паров, аэрозолей.

Подключение датчика дыма к кабелю выполняется согласно монтажной схеме (см. Лист 4 из Альбома монтажных схем «TVR-2025-KIF-АПС/ Пожар (v.2)»). Подключение кабельной линии датчика дыма к БУ выполняется через разъемные соединения «1», «2» и/или «3».



Отсутствие подключения шлейфов датчиков дыма (к разъемным соединениям на БУ) не препятствует нормальной эксплуатации АПС «Пожар» (в ограниченном режиме).

С целью принудительного исключения сигнала датчика дыма, следует вынуть его из базового основание (целостность шлейфа не нарушится) или отключить весь шлей (разъемное соединение).

11. Монтаж датчика газа

Датчик газа (Извещатели пожарные газовые ДГ-1-У-2) предназначен для обнаружения скопления оксида углерода СО (угарного газа) в помещениях, гаражах, загородных домах в концентрациях, вредных для здоровья человека.

Датчик рассчитан на установку на горизонтальные и вертикальные поверхности (потолки, стены). Устанавливать датчик рекомендуется вблизи предполагаемого источника СО. Датчик не должен устанавливаться в местах, где затруднена циркуляция воздуха.

Подключение датчика газа к кабелю выполняется согласно монтажной схеме (см. Лист 7 из Альбома монтажных схем «TVR-2025-KIF-АПС/ Пожар (v.2)»). Подключение кабельной линии датчика газа к БУ выполняется через разъемные соединения «7» и/или «8».



Отсутствие подключения шлейфов датчиков газа (к разъемным соединениям на БУ) не препятствует нормальной эксплуатации АПС «Пожар» (в ограниченном режиме).

С целью принудительного исключения сигнала датчика газа, следует вынуть его из базового основание (целостность шлейфа не нарушится) или отключить весь шлей (разъемное соединение).

12. Монтаж датчика температуры

Датчик температуры (выносной датчик температуры NV ТЕМР с длиной кабеля 1,5 метра) предназначен для мониторинга температуры окружающей среды, морозильных камер, саун. Датчик адаптирован для работы с контрольными панелями Navigard.

Запрещается крепить датчик температуры с касанием (измерительной частью) металлических поверхностей во избежание выхода из строя.

Подключение кабельной линии датчика температуры к БУ выполняется через разъемные соединения «4».



Отсутствие подключения датчика температуры (к разъемному соединению на БУ) не препятствует нормальной эксплуатации АПС «Пожар» (в ограниченном режиме).

13. Подключение аккумулятора и индикация электропитания

Рекомендуется производить монтаж и подключения аккумулятора (входит в комплект поставки) в последнюю очередь - после завершения всех монтажных работ АПС «Пожар» и проверки работоспособности системы.

До подключения аккумулятора обязательно отключите внешнее электропитание БУ (220В). Установите аккумулятор в корпус, максимально отодвинув от внутренней стенке корпуса. Подключите аккумулятор (черный и красный провода с изолированными автомобильными разъемами), соблюдая полярность, а затем подключите БУ к электросети 220В.



Внимание! Светодиодная индикация электропитания (внутри БУ) гласит:

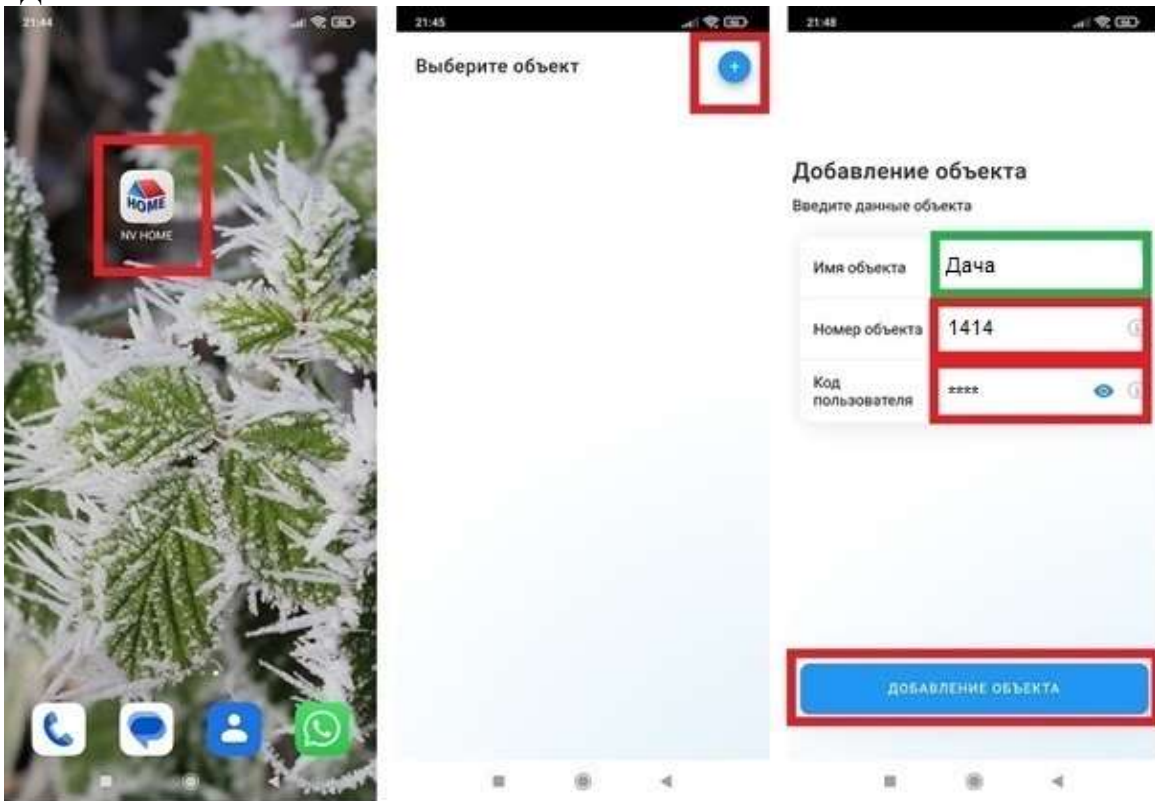
- а) свечение «зеленого» светодиода – наличие постоянного напряжения 12В (от аккумулятора и/или от источника питания);
- б) свечение «красного» светодиода – наличие переменного напряжения 220В (от электросети объекта защиты).



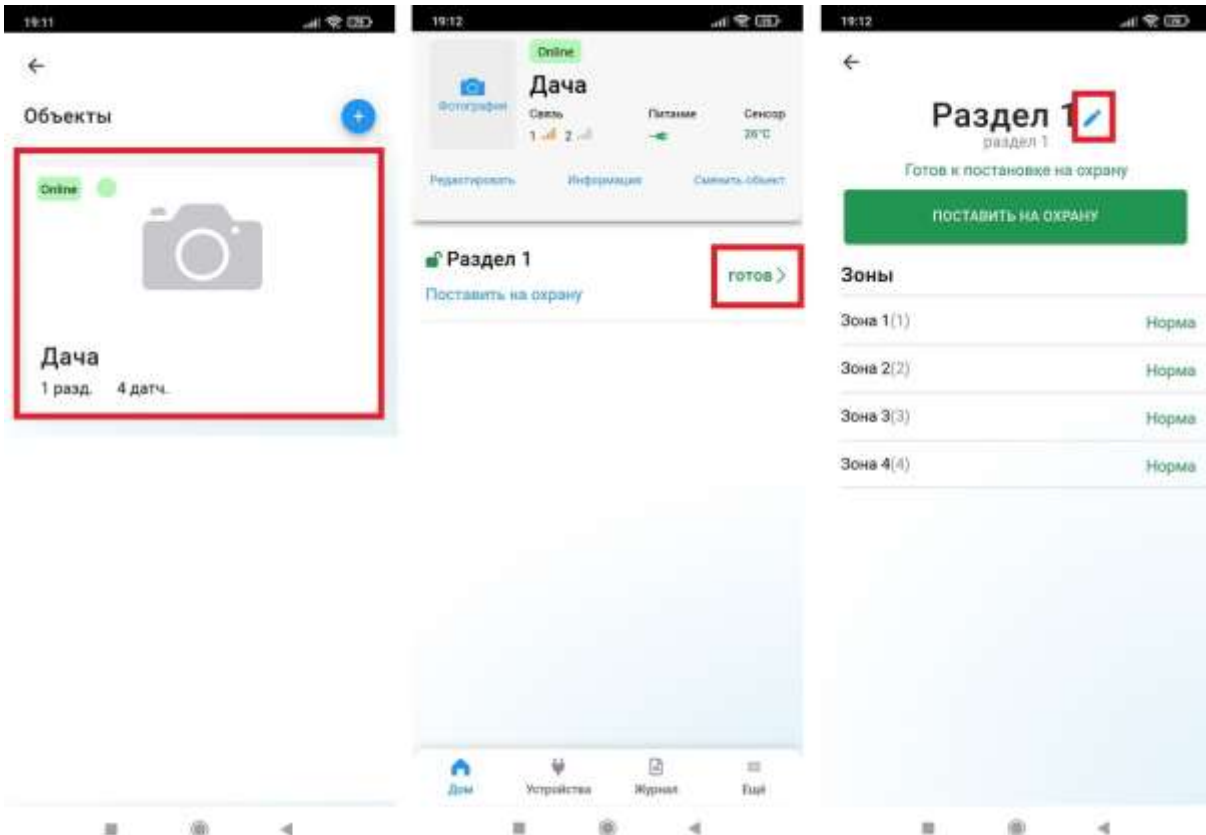
Примечание: В момент подключения аккумулятора (внешнее электропитание 220В отключено) «зеленый» светодиод не светится!

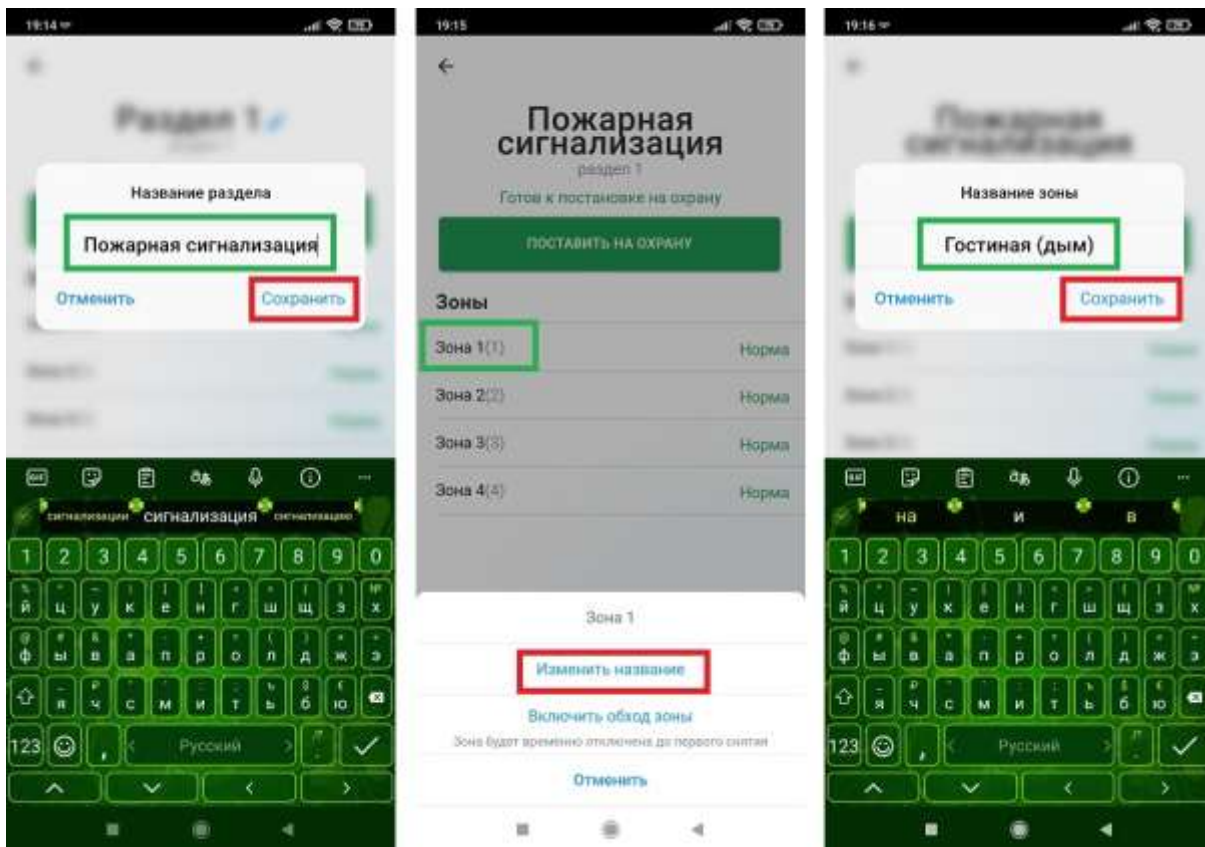
14. Создание и настройка нового объекта в приложении NV HOME

- 1) Откройте ранее установленное на смартфон (см. Раздел 1) приложение NV HOME.
- 2) Нажмите «+» для добавления нового объекта.
- 3) На странице добавления объекта: задайте имя объект (например, «Подвал»); введите номер объекта (см. Раздел 6, п. 1); введите код пользователя (Мастер-код, см. Раздел 6, п.2); нажмите «Добавление объекта».

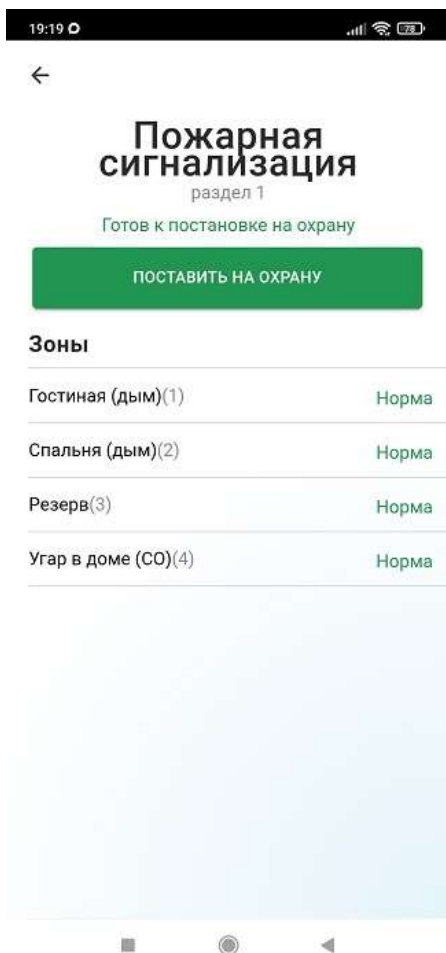


- 4) На странице объектов выберите созданный объект.
- 5) На странице выбранного объекта перейдите в «Раздел 1» и отредактируйте название раздела и название «Зоны 1».

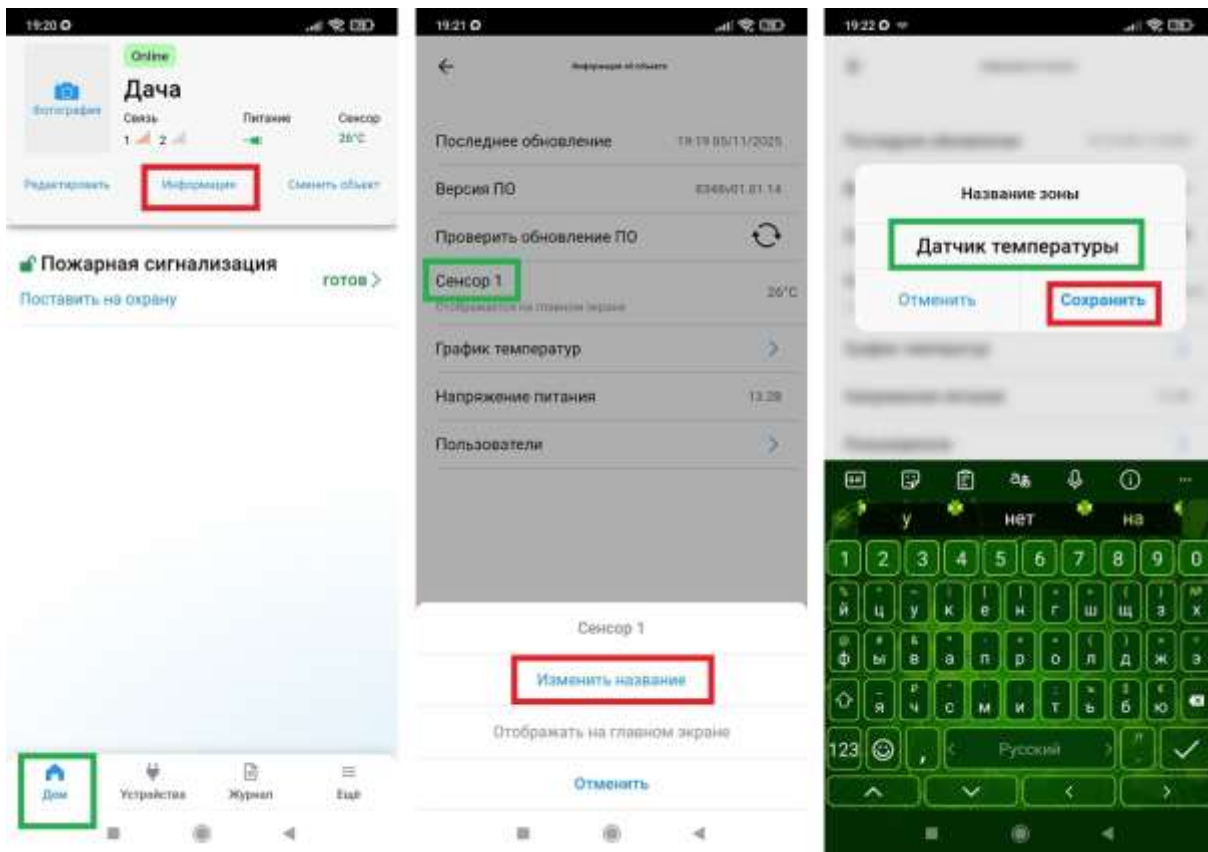




б) Аналогично п.5 отредактируйте названия остальных Зон.

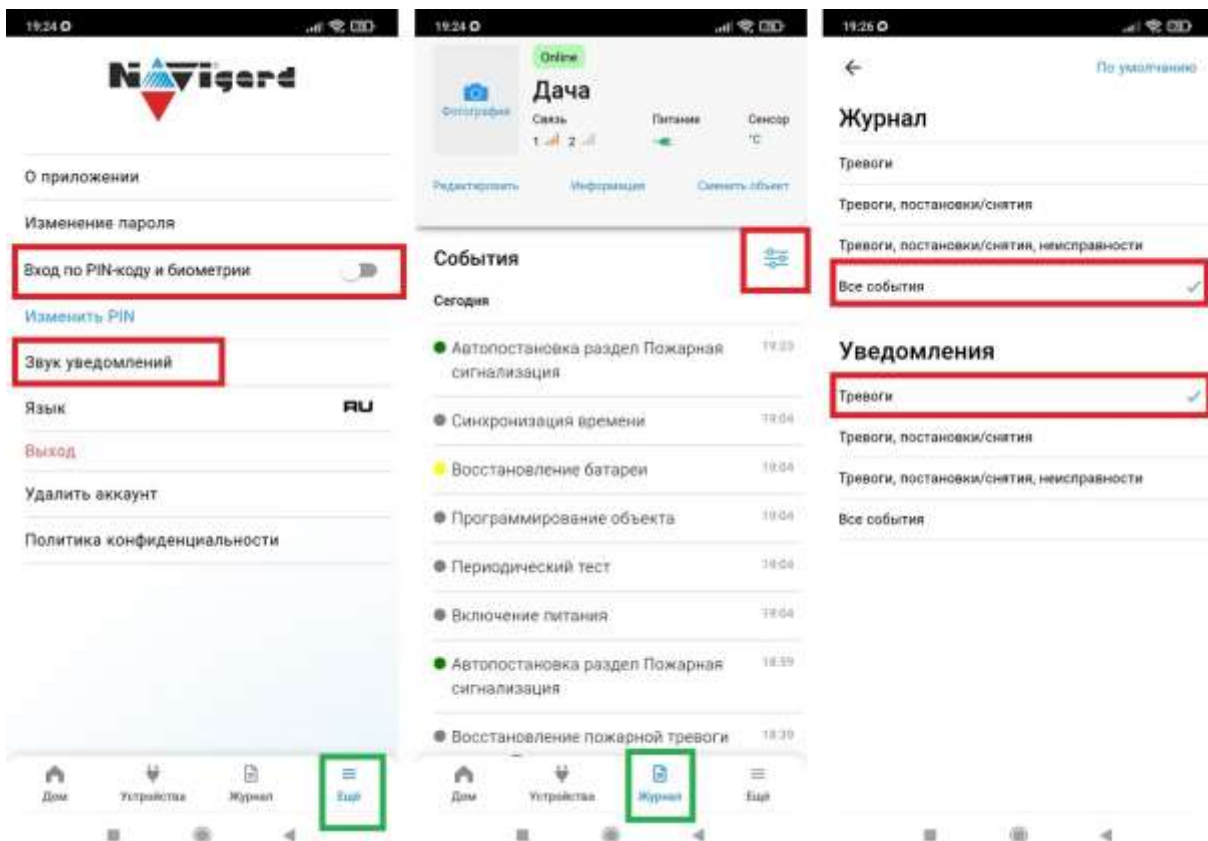


8) Измените название для датчика температуры (при необходимости):



9) Отключите (при необходимости) вход в приложение по ПИН-коду и настройте (по желанию) звук уведомлений.

10) Настройте типы оповещения о событиях (для журнала и для Push-уведомлений).



11) Измените название пользователей (при необходимости).

